


**Чесні
умови
праці**

SAK



Чесні умови праці

Чесні умови праці – відкритий для всіх сервіс Центральної організації фінських профспілок SAK, який надає надійну інформацію про договори, процедури й терміни фінського трудового життя.

Чесні умови праці

У цьому посібнику описано фінське трудове життя та права, які стосуються всіх працівників – незалежно, наприклад, від їхньої національності. Робота у Фінляндії регламентується фінським законодавством. Це означає, що жоден працівник не повинен, наприклад, отримувати нижчу заробітну плату або працювати в небезпечних умовах.

Більшість роботодавців створює для працівників чесні й рівноправні умови праці. Утім, іноді в трудовому житті виникають проблемні ситуації. У найгірших випадках може статися так, що й у Фінляндії роботодавець використовуватиме становище працівника та його необізнаність щодо фінського трудового життя.

Ми сподіваємося, що цей посібник допоможе вам дізнатися про ваші права як працівника у Фінляндії. Ви знайдете додаткову інформацію й допомогу в проблемних ситуаціях за адресою type.sak.fi.

Інформація про фінське трудове життя



Перевірте, які дозволи вам потрібні.

Якщо ви іноземний працівник, ви повинні мати дійсне право на роботу. Перевірити, які дозволи на роботу вам потрібні, можна на веб-сайті Імміграційної служби Фінляндії www.migri.fi (фінською, шведською, англійською й українською: migri.fi/ukraine/ukr).

Якщо ви приїхали з України у Фінляндію у зв'язку з вторгненням Росії, ви можете перебувати в країні без візи та подати заяву про надання тимчасового захисту або притулку. Ви можете подати заяву про надання тимчасового захисту, звернувшись у поліцію або прикордонну службу особисто. Подання заяви є безкоштовним. Ви набуваєте права працювати й навчатися у Фінляндії відразу після того, як зареєструєтеся як шукач тимчасового захисту, подавши заяву в поліцію або прикордонну службу.

Якщо ви маєте інші підстави для отримання посвідки на проживання, ніж родинні зв'язки або працевлаштування, ви також можете подати заяву про надання посвідки на проживання на цих підставах. Дізнайтеся більше на веб-сайті Імміграційної служби Фінляндії www.migri.fi/ukraina/ukr

Ваш роботодавець може зробити копію вашого паспорта й посвідки на проживання, щоб переконатися, що ви маєте право на роботу. Утім, він не може залишити документи в себе на зберігання, якщо ви самі цього не захочете.

Не платіть за отримання робочого місця. Фінське законодавство забороняє роботодавцю просити в працівника гроші за працевлаштування або за посередництво в працевлаштуванні.

Більше інформації про проживання, роботу й життя у Фінляндії ви знайдете в онлайн-сервісі InfoFinland www.infofinland.fi (фінською, англійською й російською, а також іншими мовами).

Ви сезонний працівник?



Якщо ви працюєте у Фінляндії протягом певного сезону в сільському господарстві, садівництві, лісовому господарстві чи туризмі, ви є сезонним працівником. Якщо сезонна робота у Фінляндії триває не довше трьох місяців, вам не потрібна посвідка на проживання, але вам потрібно подати заяву про надання сезонної робочої візи або сертифіката на виконання сезонної роботи:

- І Якщо для вашої країни передбачена віза і ваша робота триватиме не довше трьох місяців, подайте заяву про надання сезонної робочої візи до найближчого представництва Фінляндії.
- І Якщо для вашої країни не потрібна віза і ваша робота триватиме не довше трьох місяців, подайте до Імміграційної служби Фінляндії заяву про надання сертифіката на виконання сезонної роботи. Врахуйте, що ви повинні мати достатню кількість дозволених для перебування днів протягом періоду дії сертифіката.
- І Для збору лісових ягід не потрібен дозвіл чи сертифікат. Утім, якщо для вашої країни передбачена віза, вам слід подати заяву про її надання до представництва Фінляндії.
- І Якщо сезонна робота триває від трьох до шести місяців або довше, слід подати до Імміграційної служби Фінляндії заяву про надання посвідки на проживання з метою виконання сезонної роботи.

Додаткова інформація:

Імміграційна служба Фінляндії. Сезонна робота:

migri.fi/kausityo (фінською)

migri.fi/en/seasonal-work (англійською)

Промисловий союз: Умови праці сезонного працівника в сільському господарстві:

www.teollisuusliitto.fi/roboti-sezonpogo/ (фінською, шведською, англійською й російською)

Ви працівник у відрядженні?

Якщо ви працюєте в іншій країні й ваш роботодавець відправив вас до Фінляндії на тимчасову роботу, ви є працівником у відрядженні. Ваша мінімальна заробітна плата встановлюється відповідним фінським колективним договором.

Знайте ваші права й обов'язки

У Фінляндії закони та колективні договори визначають права й обов'язки працівника і роботодавця, тобто умови праці.

Іноземні працівники у Фінляндії мають такі самі права й обов'язки, як і фінські працівники.

Нікого не можна дискримінувати за віком, походженням, національністю, мовою, релігією, переконаннями, поглядами, політичною діяльністю, профспілковою діяльністю, родинними

зв'язками, станом здоров'я, інвалідністю, сексуальною орієнтацією або іншими особистими причинами.

Наприклад, вам не можуть виплачувати меншу заробітну плату через те, що ви іноземець.

Дискримінація за статтю, гендерною ідентичністю або гендерним самовираженням також заборонена.

Колективний договір

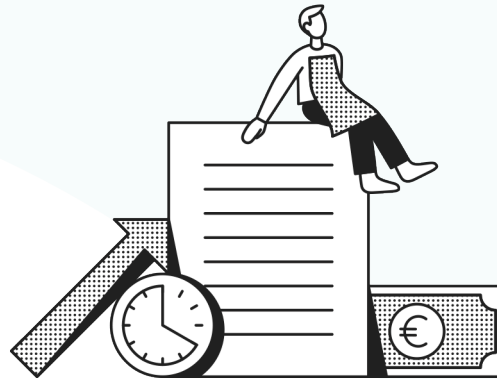


Колективний договір – це договір між профспілкою, яка представляє працівників, і федерацією роботодавців про їхні права й обов’язки, тобто про умови праці. До них належать зокрема заробітна плата, надбавки, робочий час, відпустки та право на навчання.

Майже для кожної сфери зайнятості є свій колективний договір. Наприклад, для сфер торгівлі, клінінгових послуг та будівництва створено окремі колективні договори. Попросіть колективний договір для вашої сфери на робочому місці або у вашої профспілки.

Колективний договір – не те саме, що трудовий договір.

Трудовий договір



Коли ви влаштуєтеся на роботу, укладіть з роботодавцем письмовий трудовий договір. Якщо у вас виникнуть проблеми, ви зможете звернутися до письмового договору й побачити, про що було домовлено на початку трудових відносин.

У трудовому договорі ви зобов'язуєтесь виконувати обумовлену роботу, а роботодавець зобов'язується виплачувати вам за неї обумовлену заробітну плату та дотримуватися умов праці.

Трудовий договір варто укладати в письмовій формі. Усний трудовий договір також має силу, однак у разі виникнення конфліктної ситуації за допомогою письмового договору легше буде довести, про що було домовлено на початку трудових відносин. Якщо ви не укладаєте договір у письмовій формі, роботодавець все одно повинен надати вам письмове роз'яснення умов найму.

Із зазначеною в трудовому договорі інформацією варто ознайомлюватися принаймні так само ретельно, як і з інформацією в колективному договорі.

Підприємець або працівник?



Ви можете працювати як підприємець або найманий працівник. У трудових відносинах роботодавець визначає, де, коли і як працівник виконує роботу. У свою чергу підприємець вирішує ці речі сам.

Перш, ніж підписати договір, зверніть увагу на те, який договір ви укладаєте.

Наприклад, договір підряду визначає вас як підприємця, тому трудове законодавство в цьому випадку вас не захищає. Ви не маєте права, наприклад, на щорічну відпустку або оплачуваний лікарняний.

Утім, якщо ваша робота має всі ознаки трудових відносин, то, згідно з законом, ви перебуваєте в трудових відносинах, тобто є працівником, навіть якщо в договорі вас названо інакше.

Також ви можете працювати через платформи. Коли ви починаєте виконувати роботу для компанії, яка працює на мережевій платформі, ви є не працівником, а підприємцем, який є партнером компанії, що пропонує йому роботу.

Якщо ви виконуєте роботу через платформи, ви не вступаєте в трудові відносини з компанією, для якої виконуєте роботу. Таким чином ви не маєте права на допомогу по безробіттю, ви не захищені законодавством про робочий час та охорону праці й не маєте права на охорону здоров'я на робочому місці. Роботодавець не надає вам страховку від нещасних випадків та професійних хвороб, і вам потрібно подбати про вашу страховку самим.

Якщо ви не впевнені, який договір збираєтеся укласти, запитайте поради у вашої профспілки або зверніться на гарячу лінію з захисту прав працівників SAK (type.sak.fi).

Переконайтеся, що в трудовому договорі зазначено наступне:



Сторони:

- | Ім'я та місце реєстрації роботодавця
- | Ім'я та місце реєстрації працівника

Чи є випробувальний термін і як довго він триває?

- | Мета випробувального терміну – дати вам і роботодавцю час подумати, чи хочете ви продовжити трудовий договір. Під час випробувального періоду і працівник, і роботодавець можуть розірвати трудовий договір без попередження. Випробувальний термін триває щонайдовше шість місяців.

Тривалість роботи:

- | Робота постійна (тобто безстрокова або безперервна) чи тимчасова?
- | Причина, якщо трудовий договір укладається на певний термін
- | Точна або приблизна дата завершення дії тимчасового трудового договору

Місце виконання роботи

Робочі обов'язки

Розмір заробітної плати за виконану роботу:

- І Розмір мінімальної заробітної плати визначає колективний договір. У Фінляндії немає закону про мінімальний розмір заробітної плати.
- І Виплата заробітної плати відбувається на банківський рахунок

День виплати заробітної плати

Робочий час, тобто кількість годин роботи:

- І Повна зайнятість у Фінляндії зазвичай означає виконання роботи 5 днів на тиждень щонайбільше 8 годин на день.
- І За понаднормову роботу та роботу у вихідні за законом виплачується надбавка. Надбавка за роботу у вечірній час та у вихідні часто прописана в колективному договорі.
- І Якщо у вас неповна зайнятість, переконайтеся, що кількості годин роботи вистачить на те, щоб отримувати достатню заробітну плату. Мінімальна кількість годин означає, що ви отримаєте принаймні ту кількість, яка вказана в трудовому договорі.
- І Якщо в трудовому договорі зазначено, наприклад, 0-20 годин на тиждень, ви можете не отримувати роботу й заробітну плату протягом декількох тижнів.
- І Завжди записуйте, коли і скільки годин ви відпрацювали. За допомогою ваших записів ви можете перевірити, чи правильно вам нараховано заробітну плату. Також записи можуть стати в нагоді при вирішенні конфліктних ситуацій.

Початок роботи



Нарахування відпустки:

- | Вам нараховується відпустка, коли ви працюєте щонайменше 35 годин або 14 днів на місяць.
- | Якщо трудові відносини тривають не довше року, вам нараховується 2 дні відпустки щомісяця.
- | Якщо трудові відносини тривають довше року, вам нараховується 2,5 дні відпустки щомісяця.

Період повідомлення про звільнення:

- | Період повідомлення про звільнення означає, скільки триватимуть трудові відносини після повідомлення про розірвання трудового договору з боку роботодавця або працівника.
- | Роботодавець завжди повинен мати вагому причину для звільнення.
- | Роботодавець не може розірвати тимчасовий трудовий договір до завершення його дії.
- | Працівник не може звільнитися до завершення дії тимчасового трудового договору, але часто питання вирішується шляхом обговорення з роботодавцем.
- | Який колективний договір існує для вашої сфери зайнятості?

Уважно прочитайте трудовий договір, перш ніж підписувати його. Якщо чогось не розумієте, не підписуйте договір, натомість зв'яжіться зі своєю профспілкою або зверніться на гарячу лінію з захисту прав працівників SAK.

Перевіряйте вашу виписку щодо виплати заробітної плати



Ваша заробітна плата не може бути меншою, ніж мінімальна заробітна плата у сфері зайнятості, зазначена в колективному договорі. Якщо для сфери зайнятості, у якій ви працюєте, не укладено колективний договір, заробітна плата все одно повинна бути відповідною. Це означає таку, яку виплачують за аналогічні види робіт.

Окрім заробітної плати вам також можуть бути нараховані різні додаткові виплати. Наприклад, ви можете отримувати надбавки за роботу у вечірній або нічний час, у суботу або неділю.

Коли ви отримуєте заробітну плату, разом з нею вам також повинні завжди видавати виписку щодо виплати заробітної плати. Її також називають розрахунково-платіжною відомістю працівника. У виписці щодо виплати заробітної плати вказано розмір нарахованої, утриманої та виплаченої на ваш рахунок заробітної плати.

Завжди, коли ви отримуєте заробітну плату, ви сплачуєте з неї податки та інші визначені законом платежі. Таким чином ви не отримуєте вказану в трудовому договорі заробітну плату на ваш рахунок у повному обсязі. Завжди ретельно перевіряйте виписку щодо виплати заробітної плати!

Неоплачуване стажування



Неоплачуване стажування є законним тільки в тому випадку, якщо місце стажування надається через офіційний навчальний заклад або центр зайнятості. Якщо роботодавець хоче перевірити кваліфікацію стажиста, випробувальний термін може бути обумовлений в трудовому договорі. За випробувальний термін виплачується заробітна плата.

Ви маєте право на робочий інструктаж

Робочий інструктаж означає, що вас ознайомлять з новими робочими обов'язками та правилами на робочому місці. Таким чином ви отримаєте інформацію про вашу роботу й робоче місце, загальні робочі інструкції, правила користування машинами й обладнанням, безпечне виконання роботи та пов'язані з нею небезпеки й ризики.

У разі хвороби ви маєте право не працювати

Якщо ви захворієте, негайно повідомте роботодавця, чому ви відсутні. Якщо роботодавець вимагає лікарняний, сходите до лікаря й надішліть підписаний лікарем лікарняний роботодавцеві.

Роботодавець повинен виплатити вам заробітну плату за день, коли ви захворіли. Якщо ви хворієте довше і не можете вийти на роботу, вам мають виплачувати заробітну плату протягом наступних 9 днів. Якщо ви пропрацювали щонайменше 1 місяць, ви отримуєте заробітну плату в повному розмірі. Якщо ви пропрацювали менше місяця, ви отримуєте половину (50%) заробітної плати.

Перевірте, чи в колективному договорі для вашої сфери зайнятості не прописані інші умови виплати заробітної плати. Зазвичай у колективному договорі прописані кращі умови і ви зможете отримати заробітну плату в повному розмірі за більшу кількість днів.

Охорона здоров'я на робочому місці

Обов'язком роботодавця є забезпечення охорони здоров'я на робочому місці, яка допомагає вам дбати про здоров'я та працездатність. Крім того, багато роботодавців пропонують своїм працівникам медичні послуги.

Також роботодавець повинен забезпечити вам страховку від нещасних випадків та професійних хвороб. Якщо, наприклад, ви отримаєте травму під час відрядження або на робочому місці, страховка може покрити нещасний випадок.

Розпізнавайте експлуатацію праці



Експлуатація праці може виражатися в тому, що роботодавець, наприклад:

- І виплачує меншу заробітну плату, ніж визначено колективним договором та законом;
- І не надає працівникові вихідних днів, передбачених законом та колективним договором;
- І вимагає, щоб співробітник працював додатковий час без компенсації;
- І бере з працівника гроші за робоче місце або посвідку на проживання;
- І забороняє працівникові брати лікарняний;
- І не забезпечує охорону праці;
- І пропонує нелюдські умови проживання.

Якщо ви підозрюєте, що стали об'єктом незаконної експлуатації робочої сили, ви можете звернутися в поліцію або в Службу підтримки жертв злочинів (RIKU). У службу підтримки жертв злочинів ви можете звернутися конфіденційно й отримати поради щодо подальших дій. Звертайтеся, надіславши листа за адресою help@riku.fi або зателефонувавши чи написавши повідомлення на номер (у т.ч. на WhatsApp) на номер **040 632 9293**.

Для звернення у систему надання допомоги жертвам торгівлі людьми телефонуйте за номером **0295 463 117**.

Додаткова інформація:

Поліція. Повідомлення про злочин:

poliisi.fi/tee-rikosilmoitus (фінською)

poliisi.fi/en/report-a-crime (англійською)

Служба підтримки жертв злочинів:

riku.fi/erilaisia-rikoksia/tyovoiman-hyvaksikaytto (фінською)

www.riku.fi/en/various-crimes/labor-exploitation (англійською)

Система надання допомоги жертвам торгівлі людьми:

ihmiskauppa.fi/hae_aria (фінською, шведською, англійською й російською, а також іншими мовами)

Якщо ви стали жертвою експлуатації роботодавцем робочої сили та невиконанням своїх обов'язків, ви можете подати заяву про продовження посвідки на проживання або сертифіката про розширене право на працевлаштування та змінити роботодавця. Ви повинні мати посвідку на проживання на підставі працевлаштування, яка дає право на роботу.

Додаткова інформація:

Імміграційна служба Фінляндії:

migri.fi/oleskelulupa-tai-todistus-tyonantajan-hyvaksikayton-takia (фінською)

riku.fi/en/various-crimes/labor-exploitation (англійською)

Вступайте до профспілки



У Фінляндії більшість працівників належать до профспілок у своїх сферах зайнятості. Ви також маєте право приєднатися до профспілки, коли приїжджаєте на роботу до Фінляндії. Профспілка допоможе, якщо виникнуть проблеми з роботодавцем.

Також профспілка обговорює умови праці з федерацією роботодавців.

Вона обумовлює пов'язані з виконанням роботи правила за вас.

Коли ви стаєте членом профспілки, ви також можете приєднатися до фонду по безробіттю. Якщо ви залишитеся безробітним, фонд по безробіттю виплатить вам допомогу по безробіттю, якщо ви маєте на неї право.

I Ви можете легко знайти свою профспілку тут:

Liitot.fi:

www.liitot.fi (фінською)

www.tradeunion.fi (англійською)

У разі виникнення проблем зверніться по допомогу

На роботі й робочому місці може трапитися щось, що, на вашу думку, є поганим або несправедливим. Спробуйте спершу обговорити ситуацію з роботодавцем. Ви можете, наприклад, написати роботодавцеві повідомлення або електронний лист і зберегти переписку.

Якщо обговорення з роботодавцем не допомагає, дійте так:

Якщо ви член профспілки

Запитайте поради в довіреній особі на робочому місці та у вашій профспілці або в уповноваженого з питань охорони праці. Довірена особа – це особа, яку вибирають з числа працівників і яка представляє працівників та профспілку на робочому місці. Уповноважений з питань охорони праці здійснює нагляд за питаннями, пов'язаними з охороною праці, та знає закони, які їх стосуються.

Якщо на вашому робочому місці немає довіреній особи або уповноваженого з питань охорони праці, запитайте поради в регіональному відділенні або на гарячій лінії профспілки.

Якщо ви не член профспілки

Запитайте поради в колег або в уповноваженого з питань охорони праці. Якщо проблему не буде вирішено, ви можете звернутися до Управління охорони праці або на гарячу лінію з захисту прав працівників SAK.

Гаряча лінія з захисту прав працівників

Гаряча лінія з захисту прав працівників SAK працює безкоштовно за номером **0800 414 004** з 14:00 до 17:00 у понеділок, а також з 9:00 до 11:00 і з 12:00 до 15:00 у вівторок і середу. Отримати пораду можна також надіславши листа на адресу workinfinland@sak.fi. type.sak.fi (фінською, шведською, англійською, українською й російською, а також іншими мовами)

Зв'язатися з **уповноваженим з питань охорони праці** працює безкоштовно за номером **0295 016 620** з 09:00 до 15:00 з понеділка по п'ятницю. www.tyosuojelu.fi (фінською, шведською й російською)

Якщо ви підозрюєте, що стали об'єктом незаконної експлуатації робочої сили, ви можете звернутися в поліцію або в Службу підтримки жертв злочинів (RIKU). У службу підтримки жертв злочинів ви можете звернутися конфіденційно й отримати поради щодо подальших дій. Звертайтеся, надіславши листа за адресою help@riku.fi або зателефонувавши чи написавши повідомлення на номер (у т.ч. на WhatsApp) на номер **040 632 9293**.

riku.fi/erilaisia-rikoksia/tyovoiman-hyvaksikaytto (фінською)

riku.fi/en/various-crimes/labor-exploitation (англійською)

Зв'язатися з системою надання допомоги жертвам торгівлі людьми можна зателефонувавши за номером **0295 463 117**.

ihmiskauppa.fi/hae_arua (фінською, шведською, англійською й російською)

Починаючи працювати на новому робочому місці, не забудьте:

- 1** Укласти письмовий трудовий договір
Не підписуйте договір, якщо не розумієте його. Натомість запитайте поради, наприклад, у довіреної особи на робочому місці або у вашої профспілки.
- 2** Отримати картку платника податків
У Фінляндії ви завжди сплачуєте податки з заробітної плати та з інших доходів. Роботодавець вираховує розмір податку з вашої заробітної плати й передає його збирачеві податків. Для цього йому потрібна ваша картка платника податків, яку ви можете отримати в місцевому управлінні Податкової адміністрації Фінляндії. Картка платника податків – це документ, у якому зазначено вашу податкову ставку. Інструкції щодо отримання картки платника податків можна знайти на веб-сайті vero.fi – фінською, шведською, англійською, російською, українською та іншими мовами.
- 3** Вступити до профспілки
Профспілка – це організація, до якої належать працівники однієї сфери зайнятості. Профспілка обумовлює з роботодавцями умови праці. Дізнайтеся більше про профспілку та вступ до неї в довіреної особи на робочому місці або звернувшись на гарячу лінію з захисту прав працівників SAK.



Починаючи працювати на новому робочому місці, не забудьте:

4 У Ви маєте право на ознайомлення з робочими обов'язками й правилами робочого місця. Під час інструктажу вам пояснять ваші робочі обов'язки й навчать, як виконувати їх якомога краще й раціональніше.

5 Поцікавитися в роботодавця, який колективний договір застосовується на робочому місці. Колективний договір для вашої сфери зайнятості ви можете отримати на робочому місці, у профспілці або в онлайн-сервісі Finlex. Якщо роботодавець не зобов'язаний дотримуватися колективного договору, він все одно має дотримуватися закону. Закон визначає загальні права й обов'язки працівників.

6 Завжди, коли отримуєте заробітну плату, ви маєте отримати виписку про виплату заробітної плати. Завжди перевіряйте, що вам виплачено заробітну плату правильно.

7 Зберігати графіки змін

Якщо ви працюєте позмінно, фотографуйте графік змін. Таким чином ви знатимете, скільки роботи виконали і коли, а також яку суму заробітної плати повинні за неї отримати.

8 Після завершення трудових відносин і дії трудового договору переконайтеся, що вам виплачено відпускні

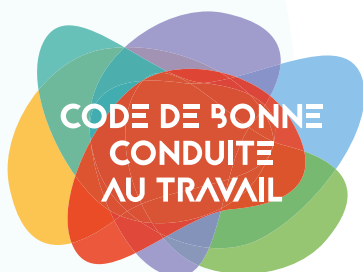
Якщо ви не використали всі дні відпустки під час трудових відносин, вам повинні виплатити відпускні. Розмір відпускних вказано у виписці щодо виплати заробітної плати.

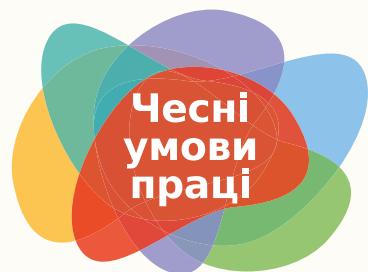
9 Після завершення трудових відносин завжди просити в роботодавця свідоцтво про працевлаштування

Коли ви подаватимете заяву на нове робоче місце, ви можете показати свідоцтва на співбесіді.

10 Познайомитися з довіреною особою та уповноваженим з питань охорони праці

Довірена особа та уповноважений з питань охорони праці домовляються з роботодавцем за всіх працівників. Довірена особа може допомогти, якщо у вас виникнуть проблеми з роботодавцем.





Чесні
умови
праці



Правила
честной
работы



ΡΑΤΑΣ ΝΑ
ΒΑΤΑΣ ΣΑ
ΤΡΑ ΒΛΗΘ



ความแฟร
ในที่ทำงาน



काममा
नषिपक्षता



قوانين
و قواعد
زندگی کاری



مقررات
زندگی کاری



မူဝါဒပုဒ်မ
လူဝါဒနားဝင်



للحياة العملية
القواعد الأساسية



公平工作



رئسابنه ره تیه گانی
ژيانی کارکردن

Інформація про трудове
життя 23 мовами

type.sak.fi

Чи знаєте ви про ваші права на робочому місці?

Цей посібник надає основну інформацію про трудове життя у Фінляндії.

Ви знайдете додаткову інформацію й допомогу в проблемних ситуаціях за адресою type.sak.fi.

