


**Правила
честной
работы**

SAK



Правила честной работы

Правила честной работы – это открытый для всех сервис Центральной организации профсоюзов Финляндии (SAK). Здесь предлагается только проверенная информация касательно принятых в Финляндии трудовых договоров, описываются основные практики и терминология.

Правила честной работы

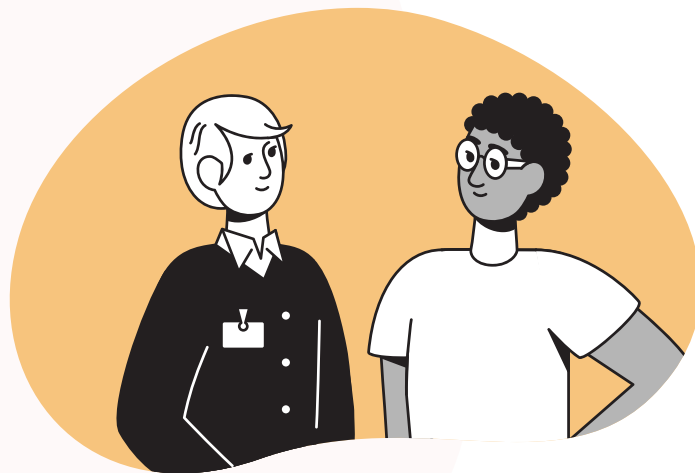
В этом буклете рассказывается о финской трудовой жизни, а также о правах, касающихся всех работников - вне зависимости от имеющегося гражданства. Труд в Финляндии регламентируется финляндским законодательством. Это подразумевает то, что ни один работник не должен соглашаться на недостаточную оплату труда или, к примеру, на опасные условия труда.

Большая часть работодателей относится к работникам честно, соблюдая принципы равноправия. Однако в трудовой жизни могут возникнуть проблемные ситуации. Случается, что даже в Финляндии работодатель может воспользоваться уязвимостью работника - его статусом или неосведомленностью в части особенностей финского труда.

Мы надеемся, что данное пособие поможет вам узнать больше о своих правах в качестве работника в Финляндии. Дополнительную информацию о проблемных случаях можно найти по адресу type.sak.fi.

Центральная организация профсоюзов Финляндии SAK 2022 ISBN 978-951-714-326-4

Базовая информация о трудоустройстве в Финляндии



Проверьте, какие разрешения требуются.

Если вы иностранный работник, у вас должно иметься действительное разрешение на работу. Все требуемые разрешения и лицензии можно проверить в инструкциях Миграционной службы Финляндии по адресу

www.migri.fi/ttol/ru.

Если вы хотите работать в Финляндии, изучите, какие разрешения требуются для пребывания и работы в Финляндии. Вы найдете информацию о Миграционной службе в указателе имен.

Если вам предоставляется место, вы обязаны показать вашему нанимателю требуемые для выполнения работы разрешения (разрешение на пребывание работника, если вы приехали из-за пределов ЕС).

В поиске работы вам окажут помощь офисы государственной службы занятости (TE-toimisto), имеющиеся повсюду в Финляндии.

Ваш работодатель может снять копию вашего паспорта и разрешения на работу в качестве подтверждения того, что вы имеете право на работу. Однако работодатель не имеет права удерживать у себя ваши документы, если вы сами этого не хотите.

Вы не должны платить за получение рабочего места. Закон Финляндии запрещает работодателя требовать деньги за предоставление ему рабочего места или за посреднические услуги.

Дополнительная информация о проживании, работе и жизни в Финляндии можно найти на сервисе услуг InfoFinland:

www.infofinland.fi (по-фински, по-английски, по-русски и на других языках)

Вы являетесь сезонным работником?



Если вы приезжаете в Финляндию на определенный сезон, например, на работу в сельскохозяйственной или садоводческой сфере, занимаетесь уходом за лесом или туризмом, то вы являетесь сезонным работником. Если продолжительность сезонной работы в Финляндии составляет менее 3 месяцев, то вид на жительство не требуется, но вам необходимо получить сезонную рабочую визу или сертификат на сезонные работы:

- | Если вы прибываете на работу сроком до 3 месяцев из страны с визовым режимом, то вы должны получить сезонную рабочую визу в представительстве МИД Финляндии.
- | Если вы прибываете на работу сроком до 3 месяцев из страны с безвизовым режимом, то вы должны получить в Миграционной службе сертификат на сезонные работы. Обратите внимание, что на время действия подтверждения вам следует иметь в распоряжении свободные безвизовые дни.
- | Для сбора лесных ягод не требуется ни разрешение, ни сертификат. Однако вы должны получить визу в представительстве Финляндии, если прибываете из страны с визовым режимом.
- | Если вы прибываете на работу сроком 3–6 месяцев или более долгий срок, то вы должны получить вид на жительство для сезонных работников в Миграционной службе.

Подробнее:

Миграционная служба: Сезонная работа:
migri.fi/kausityo (по-фински)
migri.fi/en/seasonal-work (по-английски)

Индустриальный профсоюз:
Условия труда сезонных работников
сельскохозяйственного сектора:
www.teollisuusliitto.fi/ru/ (по-фински, по-шведски,
по-английски, по-украински и по-русски)

Вы являетесь командированным работником?

Вы командированный работник, если работаете в иной стране, но не в Финляндии, а работодатель отправил вас на временную работу в Финляндию. Размер выплачиваемой вам заработной платы не должен быть ниже установленного финским коллективным договором.

Знай свои права и обязанности

В Финляндии права и обязанности работника и работодателя, то есть условия труда, устанавливаются законодательством и коллективными договорами.

- | Иностранцы, работающие в Финляндии, имеют те же права и обязанности, что и финские.
- | Никто не может быть подвергнут дискриминации на основании возраста, происхождения, национальности, языка, вероисповедания, религиозных убеждений, взглядов, политической деятельности, профсоюзной деятельности, семейных отношений, состояния здоровья, инвалидности, сексуальной ориентации или по другим личным причинам.
- | Вам не должна выплачиваться меньшая заработная плата потому, что вы являетесь иностранным работником.
- | Дискриминация по половому признаку, половой идентификации или выражению также запрещена.

Коллективный договор

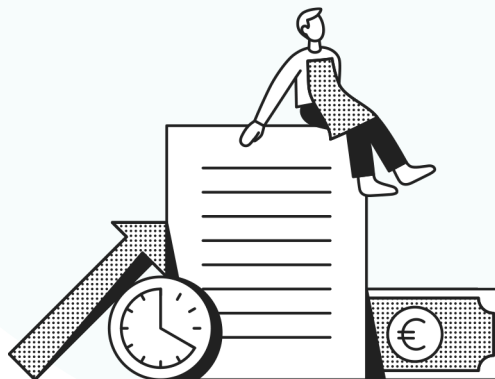


Коллективный договор – это не то же самое, что трудовой договор.

Коллективный договор – договор, согласуемый между представляющим работника профсоюзом и работодателем, в отношении прав и обязанностей работодателя и работника, то есть, условий труда. К ним относятся, в частности, заработная плата, дополнительные выплаты, рабочее время, отпуск и право на обучение.

Практически в каждой сфере деятельности есть собственный коллективный договор. Так, например, существует отраслевой коллективный договор в сферах торговли, клининга и строительства. Попросите предоставить отраслевой коллективный договор на своем рабочем месте или в профсоюзе.

Трудовой договор



Выходя на работу, составьте с работодателем письменный трудовой договор. Если у вас возникнут проблемы, то по письменному договору можно будет проверить, какие договоренности были достигнуты в начале трудовых отношений.

В трудовом договоре вы обязуетесь выполнять определенную работу, а работодатель обязуется выплачивать вам за это установленную заработную плату и соблюдать условия труда.

Рекомендуем вам всегда заключать трудовой договор в письменной форме. Устная договоренность также имеет законную силу, но в спорных ситуациях с помощью письменного договора легче доказать, какие договоренности были достигнуты в начале трудовых отношений. Если вы заключаете трудовой договор в устной форме, то работодатель, обязан выдать вам письменное разъяснение условий трудовых отношений.

Положения трудового договора должны быть оговорены как минимум настолько же подробно, как в коллективном договоре вашей отрасли.

Предприниматель или работник?



Работа может выполняться предпринимателем или наемным работником. Работа по найму предполагает, что работодатель принимает решение: где, когда и как осуществляется работа. Предприниматель же самостоятельно решает вышеуказанные вопросы.

До подписания договора обратите внимание на то, какое соглашение вы подписываете.

К примеру, договор-подряда означает, что вы считаетесь предпринимателем, и тогда вас не защищает трудовое законодательство. У вас нет права на ежегодный отпуск или на выплату заработной платы в период больничного.

Если ваш труд обладает всеми признаками работы по найму, то речь идет по закону о трудовых отношениях, то есть вы считаетесь работником, даже если в договоре вы именуется иначе.

Работа может быть платформенной занятостью. Начиная взаимодействовать с предприятием, работающем на интернет-платформе, следует понимать, что к вам относятся не как к работнику, а как к частному предпринимателю, партнеру компании, предлагающей работу.

Работающие с платформами не связаны трудовыми отношениями с компанией, на которую они работают. Занимаясь платформенной работой, вы не имеете права на получения привязанного к зарплате пособия по безработице, вас не защищает законодательство в области рабочего времени и защиты труда, у вас нет права на получение услуг трудового здравоохранения. Наниматель также не обеспечивает вам полагающимся по закону страхования от несчастного случая или от профессиональных заболеваний. Все эти вопросы вам придется решать самостоятельно.

Если вы не уверены в том, о каком договоре идет речь, обратитесь за консультацией в центр консультативной помощи центральной организации SAK (type.sak.fi).

Убедитесь, что ваш трудовой договор содержит следующую информацию:



Стороны договора:

- | Название фирмы, а также фактический или юридический адрес работодателя
- | Имя работника и место жительства

Наличие испытательного срока и его продолжительность

- | Цель испытательного срока – предоставить вам и вашему работодателю время, чтобы определиться, хотите ли вы продлевать трудовой договор. В течение испытательного срока трудовой договор может быть расторгнут по инициативе работника или работодателя без предварительного уведомления. Максимальная продолжительность испытательного срока – шесть месяцев.

Тип занятости:

- | Является ли работа постоянной (то есть бессрочной) или временной?
- | Если трудовой договор является срочным, то в нем должно быть указано то, по какой причине.
- | Дата или предполагаемая дата окончания срочного трудового договора

Место работы

Ваши трудовые обязанности

Размер выплачиваемой заработной платы:

- | Коллективный договор устанавливает минимальный размер заработной платы, которая должна вам выплачиваться. В Финляндии нет закона о минимальном размере оплаты труда.
- | Выплата заработной платы производится на банковский счет.

Дата выплаты заработной платы.

Трудовое время, то есть сколько часов выполняется работа:

- | Полная занятость в Финляндии обычно предполагает работу 5 дней в неделю не более чем по 8 часов в день
- | За работу сверхурочно и по воскресеньям выплачивается дополнительная компенсация согласно законодательству. Надбавки за работу в вечернее время и по выходным часто оговариваются в коллективных договорах.
- | Если вы заключаете трудовой договор с частичной занятостью, постарайтесь получить необходимое количество часов, чтобы обеспечить достаточный размер оплаты труда. Минимальное рабочее время означает, что вы будете получать не менее того количества рабочих часов, которое указано в трудовом договоре.
- | Если время, указанное в трудовом договоре, составляет, например 0–20 часов в неделю, то, возможно, в какие-то недели вы не получите ни работы, ни зарплаты.
- | Всегда фиксируйте, когда и сколько часов вы отработали. С помощью своих записей вы сможете проверить, правильно ли начисляется заработная плата. Это также может пригодиться в конфликтных ситуациях.



Дата начала работы

Предоставление ежегодного отпуска:

- | Ежегодный отпуск начисляется, если отработано не менее 35 часов в месяц или 14 дней в месяц.
- | Если трудовые отношения продолжались менее года, то начисляется по 2 дня в месяц.
- | Если трудовые отношения продолжались более года, то начисляется по 2,5 дня в месяц.

Срок уведомления об увольнении:

- | Срок уведомления об увольнении – сколько вы будете продолжать работать после того, как вы или ваш работодатель заявили о расторжении трудового договора.
- | Увольнение по инициативе работодателя должно иметь серьезные и веские основания.
- | Срочный трудовой договор не может быть расторгнут работодателем до его окончания.
- | Работник не может уволиться до истечения срока срочного трудового договора, но часто данный вопрос можно решить путем переговоров с работодателем.
- | Коллективный договор, применяемый к вашей работе

**Внимательно прочитайте трудовой договор, прежде чем подписать.
Если вы чего-то не понимаете, то не подписывайте договора, а свяжитесь со своим профсоюзом или с консультационным отделом SAK.**

Проверь расчетный лист по зарплате



Ваша зарплата не должна быть меньше принятого в отрасли минимума оплаты труда, что указано в коллективном договоре. Если в сфере, где вы работаете, не имеется коллективного договора, зарплата должна быть достаточной. Под достаточной зарплатой подразумевается такой размер оплаты труда, какой выплачивается на остальных подобных же работах.

К зарплате могут начисляться различные надбавки. Надбавки - это различные дополнительные выплаты к базовой ставке. Вы можете получать надбавки за выход на работу вечером, ночью, в субботу или в воскресенье.

Получая зарплату, вы должны всякий раз получать расчетный лист. Он называется зарплатной квитанцией, расчетом заработной платы, не имеющей универсальной формы. Зарплатный лист сообщает сумму начисленной вам з/п, сумму налоговых вычетов и конечная сумма, выплачиваемая на счет.

Получая заработную плату, вы выплачиваете налоги и прочие отчисления согласно законодательству. Иными словами, вы не получаете всю оговоренную в договоре зарплату себе на счет. Внимательно проверяйте свой расчетный лист по зарплате!



Практика без зарботной платы

Практика без зарплаты законна, если место прохождения практики предоставляется от официального места обучения или от службы занятости (TE-toimisto). Если же работодатель хочет проверить профпригодность работника, то в трудовом договоре может быть установлен испытательный срок. В период испытательного срока вам также должна выплачиваться заработная плата.

Вы имеете право на трудовой инструктаж

Инструктаж – обучение вашим новым трудовым обязанностям и правилам рабочего места. Вы получите информацию о работе, месте работы, об общем инструктаже, обращении с оборудованием и станками, о безопасности труда, об опасностях и рисках.

Если вы заболели, то имеете право не выходить на работу

Если вы заболели – сразу же известите работодателя о причине своего отсутствия. Если работодатель требует справку от врача, вам следует сходить к врачу и выслать заключение работодателю.

Работодатель должен выплатить вам заработную плату за тот день, когда вы заболели. В случае продолжительной болезни и невозможности посещать работу вам причитается заработная плата еще в течение 9 дней. Если вы проработали более 1 месяца, то заработная плата выплачивается в полном объеме. Если вы проработали менее месяца, то выплачивается половина (50%) вашей стандартной заработной платы.

Проверьте, возможно, в коллективном договоре вашей отрасли положения об оплате больничного листа сформулированы иначе. Как правило, в коллективном договоре более выгодные условия, то есть, заработная плата выплачивается в полном объеме за большее количество дней.

Услуги производственной медицины

Работодатель обязан обеспечивать услуги производственной медицины, это помогает вам заботиться о своем здоровье и работоспособности. Многие работодатели дополнительно предлагают своим работникам медицинские услуги.

Работодатель также должен оформить вам страховку от несчастных случаев и профессиональных заболеваний. Если, например, вы получите травму во время командировки или на рабочем месте, то по несчастному случаю можно будет получить страховую компенсацию.

Умейте распознавать трудовую эксплуатацию



Трудовая эксплуатация может означать, что работодатель, к примеру

- | выплачивает меньшую заработную плату, чем предусматривает коллективный договор и законодательство (занижение заработной платы)
- | не предоставляет работнику выходные, предусмотренные коллективным договором и законодательством
- | требует, чтобы работник работал сверхурочно без компенсации
- | берет у работника деньги за предоставление рабочего места или вида на жительство
- | запрещает работнику уходить на больничный
- | не организует услуги производственной медицины
- | предлагает условия проживания, не пригодные для человека.

Если вы подозреваете, что стали объектом преступной эксплуатации, то можете обратиться в полицию или Дежурную службу жертв преступлений. Вы можете связаться с Дежурной службой жертв преступлений конфиденциально и получить советы, как действовать в сложившейся ситуации. Свяжитесь по электронной почте (help@riku.fi) или по телефону (СМС или через Whatsapp) по номеру **040 632 9293**.

Связаться с системой помощи жертвам торговли людьми (трафика) можно по телефону **0295 463 117**.

Подробнее:

Полиция: Как сообщить о правонарушении:

poliisi.fi/tee-rikosilmoitus (по-фински)

poliisi.fi/en/report-a-crime (по-английски)

Дежурная служба жертв преступлений:

www.riku.fi/erilaisia-rikoksia/tyovoiman-hyvaksikaytto/ (по-фински)

www.riku.fi/en/various-crimes/labor-exploitation/ (по-английски)

Система помощи жертв трафика:

www.ihmiskauppa.fi/hae_arua

(по-фински, по-шведски, по-английски, по-русски и на других языках)

Если вы стали жертвой трудовой эксплуатации и серьезных нарушений со стороны работодателя, то можете подать заявление на продление разрешения или получение сертификата на расширение права работы и сменить работодателя. Вам для этого необходимо разрешение на жительство в Финляндии с правом работы.

Подробнее:

Миграционная служба:

migri.fi/oleskelulupa-tai-todistus-tyonantajan-hyvaksikayton-takia

(по-фински, по-русски, по-украински и на других языках)

Станьте членом профсоюза



Большинство работников в Финляндии состоят в отраслевых профсоюзах. Вы также имеете право вступить в профсоюз, если будете работать в Финляндии. При возникновении проблем с работодателем профсоюз поможет вам.

Профсоюз проведет переговоры, касающиеся условий труда, в т.ч. и от вашего имени. Таким образом, правила, связанные с выполнением работы, будут согласованы от вашего имени.

Вступая в профсоюз вы также можете присоединиться к отраслевой страховой кассе по безработице. Если вы остались без работы, касса по безработицы будет осуществлять вам выплаты по безработице, если у вас есть право на выплаты по безработице.

і Здесь вы можете легко найти свой профсоюз:

Liitot.fi:

www.liitot.fi (по-фински)

www.tradeunion.fi (по-английски)

Если у вас проблемы, обратитесь за помощью

Что-то в работе или на рабочем месте может показаться вам неправильным или несправедливым. В первую очередь попробуйте поговорить об этом со своим работодателем. Обсуждайте вопросы, например, по СМС или электронной почте, и сохраняйте переписку.

Если обсуждение с работодателем не помогает, действуйте следующим образом:

Если вы являетесь членом профсоюза

Обратитесь за советом к омбудсмену или уполномоченному по безопасности труда. Профсоюзный организатор избирается из числа работников и является представителем работников и профсоюза на рабочем месте. Ответственный по охране труда контролирует вопросы, связанные с безопасностью работников, и знает соответствующие законы.

Если на вашем рабочем месте нет профсоюзного организатора или ответственного по охране труда, обратитесь за советом в региональное представительство своего профсоюза или позвоните в справочную службу профсоюза.

Если вы не являетесь членом профсоюза

Спросите совета у коллег или у уполномоченного по безопасности труда своего рабочего коллектива. Если проблема не решается, обратитесь за помощью к уполномоченному по охране труда или в консультационный отдел SAK.

Консультационные службы

Консультационный отдел SAK обслуживает бесплатно по номеру **0800 414 004** по понедельникам 14–17, вторникам и средам 9–11 ja 12–15.

Консультант ответит на запрос по электронной почте **workinfinland@sak.fi**.

type.sak.fi (по-фински, по-шведски, по-английски, по-украински, по-русски и на других языках)

Консультирование по телефону специалиста по охране труда по номеру **0295 016 620** с понедельника по пятницу 9–15.

www.tyosuojelu.fi (по-фински, по-шведски и по-русски)

Если вы подозреваете, что стали объектом преступной эксплуатации труда, можете связаться с полицией или со Дежурной службой жертв преступлений. Вы можете связаться с Дежурной службой жертв преступлений конфиденциально и получить советы, как действовать в сложившейся ситуации. Свяжитесь по электронной почте (help@riku.fi) или по телефону (СМС или Whatsapp) по номеру **040 632 9293**.

www.riku.fi/erilaisia-rikoksia/tyovoiman-hyvaksikaytto/ (по-фински)

www.riku.fi/en/various-crimes/labor-exploitation/ (по-английски)

Связаться с системой помощи жертвам траффика можно по телефону **0295 463 117**.

www.ihmiskauppa.fi/hae_apua (по-фински, по-шведски, по-английски и по-русски)

Приступая к работе на новом месте:

1 Заключите письменный трудовой договор

Не подписывайте договор, если не понимаете его содержания. Обратитесь за консультацией, к примеру, к представителю профсоюза на рабочем месте или в свой профсоюз.

2 Получите налоговую карточку

В Финляндии с заработной платы всегда удерживаются налоги и прочие отчисления. Работодатель вычитает сумму налога и перечисляет ее в налоговую службу. Для этого работодателю требуется ваша налоговая карточка, которую вы можете получить в Налоговой службе. Налоговая карточка является документом, где указан ваш персональный налоговый процент. Инструкции по получению налоговой карточки можно прочитать на сайте vero.fi по-фински, по-шведски, по-английски, по-русски, по-украински и на других языках.

3 Вступите в профсоюз

Профсоюз является организацией, объединяющей работников одной отрасли. Профсоюз оговаривает условия труда с работодателями. Обратитесь за консультацией к омбудсмену или в консультационную службу SAK насчет профсоюза и вступления в него.



Приступая к работе на новом месте:

4 Спросите у своего работодателя, какой коллективный договор соблюдается на вашем рабочем месте

Коллективный договор своей отрасли вы можете получить на своем рабочем месте, в профсоюзе или через сервис Finlex. Если работодатель не обязан соблюдать коллективный договор, он должен следовать букве закона. Закон устанавливает общие права и обязанности работодателя.

5 Спросите у своего работодателя, какой КТД принят на вашей новой работе

КТД своей отрасли вы можете получить на своем рабочем месте, в профсоюзе или через сервис Finlex. Если работодатель не обязан соблюдать КТД, он должен следовать букве закона. Закон устанавливает общие права и обязанности работодателя.

6 Получая зарплату, вы должны получать расчетный лист

Всякий раз проверяйте правильность выплаты заработной платы.

7

Сохраняйте графики смен

Если вы работаете по графику смен, фотографируйте их. Тогда вы будете знать, сколько часов вы отработали и когда, а значит и количество заработанных средств.

8

Завершая трудовые отношения и трудовой договор, убедитесь, что получили компенсацию за неиспользованный отпуск

Если вы не используете всех отпускных дней в течение периода трудовых отношений, вам должна быть выплачена компенсация за неиспользованный отпуск. Размер компенсации виден в расчетном листе.

9

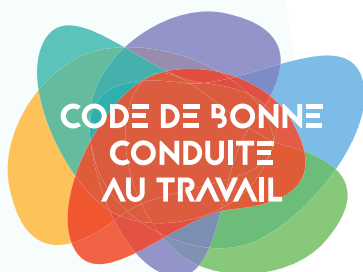
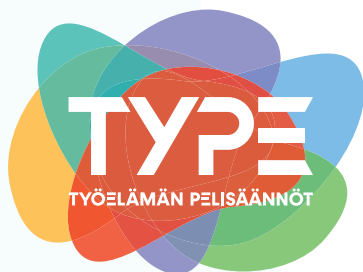
По окончании трудовых отношений попросите у работодателя справку о трудовых отношениях

При поиске нового места работы на собеседовании можно показать справку с предыдущего места работы (трудовой сертификат).

10

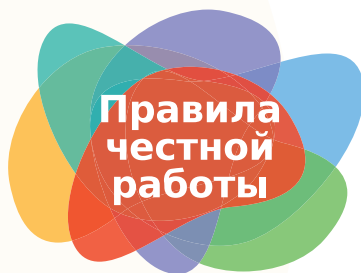
Познакомьтесь с представителем профсоюза и уполномоченным по охране труда на вашей работе

Представитель профсоюза и уполномоченный отвечают за переговорный процесс с работодателем от лица всех работников. Представитель профсоюза поможет, если у вас возникнут сложности с работодателем.





Чесні
умови
праці



Правила
честной
работы



PATA NA
BATAS SA
TRA BALHO



ความแฟร
ในที่ทำงาน



काममा
नषिपक्षता



قوانین
و قواعد
زندگی کاری



مقررات
زندگی کاری



မူဝါဒပုဒ်မ
လူဝါဒနားခွင်



للحياة العملية
القواعد الأساسية



公平工作



رېسابنه ره تیه کانی
ژيانی کارکردن

Информация о трудовой
жизни на 23 языках

sak.type.fi

Знаете ли вы ваши права в трудовой жизни?

Это пособие расскажет базовую информацию о трудовой жизни в Финляндии. Дополнительную информацию о проблемных случаях можно найти по адресу [type.sak.fi](https://www.type.sak.fi).

